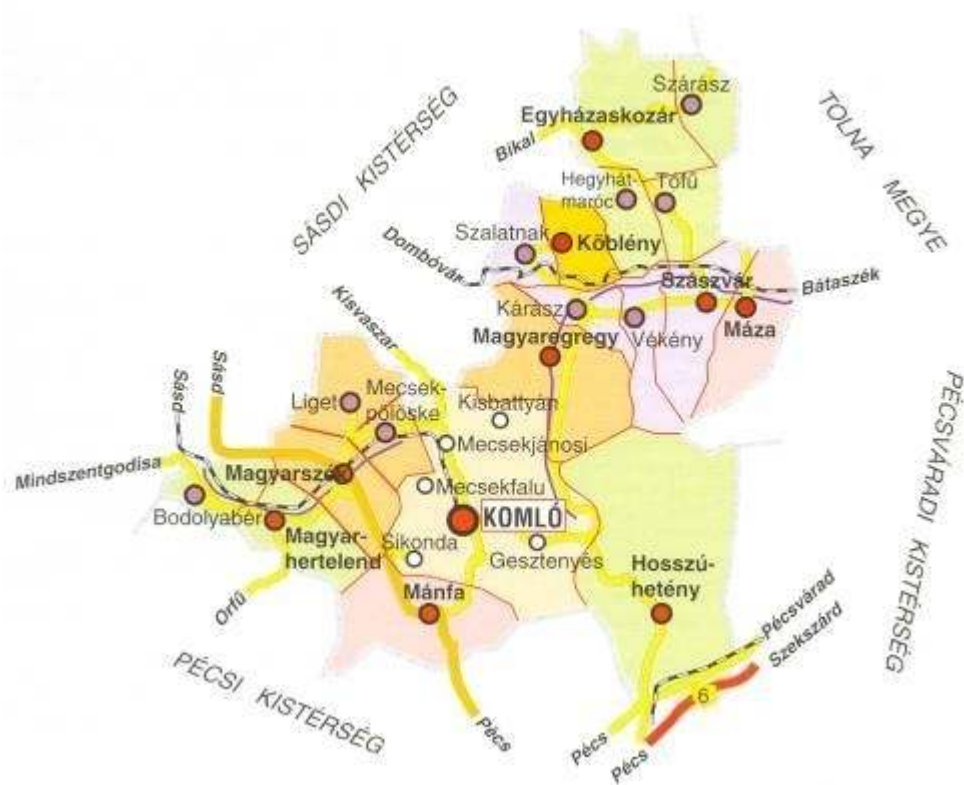


A KOMLÓI KISTÉRSÉG TÖBBCÉLÚ ÖNKORMÁNYZATI TÁRSULÁS SZOCIÁLIS SZOLGÁLTATÁSTERVEZÉSI KONCEPCIÓJA



2007.

**PÁVA ZOLTÁN
ELNÖK**

**Komlói Kistérség Többcélú Önkormányzati Társulás
Szociális Szolgáltatástervezési Konceptióját
véleményezte:**

- 1.)
- 2.)
- 3.)
- 4.)

A koncepciót készítette:

**Kiss Józsefné
Kasziba Zsuzsanna**

TARTALOM JEGYZÉK

I. Bevezetés	
Helyzetelemzés	
1.1. Komlói Kistérség megalakulásának rövid történeti áttekintése	3. old.
1.2. A Társulás alapadatai	
1.3. Demográfiai mutatók a Komlói Kistérségben	6. old.
 II. A Komlói Kistérségben kötelezően ellátandó feladatok	
2.1. Ellátott és hiányzó szociális feladatok	12. old
 III. Szociális szolgáltatások	14. old.
3. 1. Szociális alapszolgáltatások	14. old.
3.2. Szakosított ellátási formák	16. old.
3.3. Átmeneti elhelyezést nyújtó intézmények	17. old.
3.4. Gyermekjóléti Szolgálat	18. old.
3.5. Személyes gondoskodás megszervezése	18. old.
 IV. A Komlói Kistérség szociális feladat-ellátása 2007. évben	19. old.
4.2. Családsegítő és Gyermekjóléti Szolgálat	20. old.
 V. Szociális szolgáltatások fejlesztési célkitűzései	21. old.
 VI. Mellékletek	
6.1. Összehasonlító adatok	26. old.
6.2. A feladat-ellátás forrása a komlói kistérségben	

BEVEZETŐ

A KISTÉRSÉGI SZOLGÁLTATÁSTERVEZÉSI KONCEPCIÓ CÉLJA:

A szociális igazgatásról és szociális ellátásokról szóló 1993. évi III. tv. 92.§ (3) bekezdése alapján a legalább 2000 lakosú települési önkormányzat a településen élő szociálisan rászorult személyek részére biztosítandó szolgáltatási feladatok meghatározása érdekében szolgáltatástervezési koncepciót készít, amennyiben legalább két ellátási forma megszervezéséről gondoskodik. Amennyiben a települések egyes szociális feladataikat társulás keretében látják el, e szolgáltatások tekintetében a szolgáltatás-tervezési koncepciót a társulás készíti el. A szolgáltatástervezési koncepció tartalmát a társulás két évente felülvizsgálja, és aktualizálja.

A koncepció tartalmaznia kell különösen:

- a) a lakosságszám alakulását, a korösszetételt, a szolgáltatások iránti igényeket,
- b) az ellátási kötelezettség teljesítésének helyzetét, az ütemtervet a szolgáltatások biztosításáról,
- c) a szolgáltatások működtetési, finanszírozási, fejlesztési feladatait, az esetleges együttműködés kereteit,
- d) az egyes ellátotti csoportok (idősek, fogyatékos személyek, hajléktalan személyek, pszichiátriai betegek, szenvedélybetegek) sajátosságaihoz kapcsolódóan a speciális ellátási formák, szolgáltatások biztosításának szükségességét.

A társulás által készített koncepciónak illeszkednie kell a megyei, fővárosi önkormányzat által készített koncepcióhoz.

A szociális-, gyermekvédelmi- ellátásokkal kapcsolatos Komlói Kistérség Többcélú Társulása által felvállalt feladatok szervezésénél, biztosításánál, szabályozásánál a jogszabályi, szakmai előírások teljesítésére törekedett a Társulás, a települési önkormányzatok kötelező feladatellátás, valamint a települési önkormányzatok által közvetített lakossági igények figyelembe vételével.

A javaslatoknál a társulás anyagi erőinek figyelembe vételével a jelenlegi szolgáltató rendszer fenntartására törekszünk, megjelölve azon pontokat, amelyek mentén a fejlesztéseket indokoltak tartjuk.

I. HELYZETELEMZÉS

A Komlói Kistérség helyzetképe

A kistérségek rendszere az ország egész területét lefedő, megyehatárokat át nem lépő rendszer. Egy-egy kistérség olyan földrajzilag és összefüggő települések együttese, amely lehetőleg a települések közötti valós munka-, lakóhelyi, közlekedési, középfokú ellátási, (egészségügy, oktatás, kereskedelem) stb. kapcsolatokon alapul. A Komlói Kistérség Többcélú Önkormányzati Társuláshoz 19 település tartozik, a gesztor Komló város.

1.1. A Komlói Kistérség Többcélú Önkormányzati Társulás megalakulásának története:

A Kormány a többcélú kistérségi társulások megalakulásának ösztönzésének szándékával támogatta azon társulásokat, akik az adott kistérséghez tartozó valamennyi települési önkormányzat részvételével legalább három közszolgálati és a kistérségi területfejlesztési

feladatok ellátására megalakul. A 65/2004. (IV. 15.) Korm. rendelet szabályozta a megalakulást ösztönző támogatás igénylésének feltételeit:

- a.) a közszolgáltatások magasabb szakmai színvonalon történő, hatékonyabb ellátása;
- b.) a kistérségi területfejlesztési projektek támogatása;
- c.) a kistérségi közigazgatási ügyintézés korszerűsítése;
- d.) a többcélú kistérségi társulások létrehozását célzó modellkísérlet támogatása.

A megalakulást követően a kistérségi társulásoknak három évre szólóan vállalnia kellett a fent felsorolt feladatokat. A közszolgáltatási feladatok közül három kötelezően vállalt feladatot határozott meg a Kormány. A közoktatási feladatok: óvodai nevelés és általános iskolai oktatás, valamint a pedagógiai szakszolgálat feladatai közül legalább két feladat kistérségi szinten való megszervezését. Szociális, valamint az egészségügyi feladatok közös megszervezését. A Komlói Kistérség Többcélú Önkormányzati Társulás 2004. június 18-án megalakult, együttműködési megállapodásában vállalta a három közszolgáltatási feladat, később a területfejlesztési feladatok kistérségi szinten való megszervezését, valamennyi települési önkormányzat részvételével, 100 %-os részvétellel.

Társulás megalakulásának történeti áttekintése:

A Társulást az alapító önkormányzatok határozatlan időre hozták létre. Működését 1999. december 1. napján Területfejlesztési Társulásként kezdte meg. 2004. június 18. napján átalakult a Komlói Kistérség Többcélú Önkormányzati Társulásává. 2004. november 10. napján a Kistérségi Területfejlesztési Tanács feladatát is vállalta. 2004. december 31. napján a Komlói Kistérség Többcélú Önkormányzati Társulás, mint költségvetési szerv megszűnt, teljes és általános jogutódja az önálló jogi személyként nyilvántartott Komlói Kistérség Többcélú Önkormányzati Társulás. A többcélú társulásban, a 65/2004. (IV.15) Korm. rendelet alapján vállalt feladatokat 2007. augusztus 30. napjáig, határozott időre biztosítják. A Komlói Kistérség Többcélú Önkormányzati Társulás – a törvényben foglalt – többcélú társulásként 2004. június 18, illetve 2005. január 1. napja óta működik.

A Komlói Kistérség Többcélú Önkormányzati Társulás Tanácsa a többcélú társulássá történő átalakulását, és a vállalt feladatokat tartalmazó Együttműködési Megállapodását a 2/2005. (I. 5.) és 4/2005.(I. 5.) számú határozatával elfogadta.

A kötelezően vállalt feladatok közül a szociális feladatok az alábbiak szerint kerültek megszervezésre a megalakuláskor, melyre a költségvetés kiegészítő normatív támogatást biztosított.

A **szociális intézményi** feladatok ellátásával a **Szent Borbála Szociális Ellátó Kht.**-t bízta meg a társulás, 2006. évben kiegészítő normatíva az ily módon történő feladatellátásra nem volt igényelhető. Az intézményben lakók 15 %-a Komlói Kistérség Többcélú Önkormányzati Társulás tagönkormányzatai településeiről érkezik. A Kht. működési engedélye a Társulás területére szól.

Az ösztönző támogatásból 2004. évben szociális intézményi feladatokra 20 millió forint, 2005. évben kiegészítő normatív támogatás 22 millió 800 ezer forint volt.

Az ösztönző támogatás, valamint a kiegészítő normatíva összege a Családok Átmeneti Otthona kialakítása és a Hajléktalanok Éjjeli Menedékhelye szociális intézményi feladatok ellátására is felhasználásra került.

A gyermekjóléti alapellátás keretében a társulás a családsegítés és gyermekjóléti feladatot biztosítja mikro-körzet központokon keresztül. Komló, Szászvár és a térségen kívüli Mágocs települések feladat-ellátási szerződésben foglaltak biztosításával.

A 2004. évi ösztönző támogatás lehetőséget biztosított a körzetközpontokhoz tartozó kistelepülések tárgyi eszközei beszerzésére, a működési engedély és a szakmai programban foglaltak maradéktalan teljesítéséhez.

1. 2. A többcélú kistérségi társulás alapadatai

Régió:	Dél-Dunántúli	
Kistérség neve:	Komlói Kistérség Többcélú Önkormányzati Társulás	
KSH azonosító:	0200019	
Kijelölt önkormányzat:	Komló Város Önkormányzat	
Ssz.	A kistérség települései	Tagja-e a többcélú társulásnak (I/N)
1.	Bodolyabér	Igen
2.	Egyházaskozár	Igen
3.	Hegyhátmaróc	Igen
4.	Hosszúhetény	Igen
5.	Kárász	Igen
6.	Köblény	Igen
7.	Liget	Igen
8.	Magyaregregy	Igen
9.	Magyarhertelend	Igen
10.	Magyarszék	Igen
11.	Mánfa	Igen
12.	Máza	Igen
13.	Mecsekpölöske	Igen
14.	Szalatnak	Igen
15.	Szászvár	Igen
16.	Szárász	Igen
17.	Tófü	Igen
18.	Vékény	Igen
19.	Komló	Igen

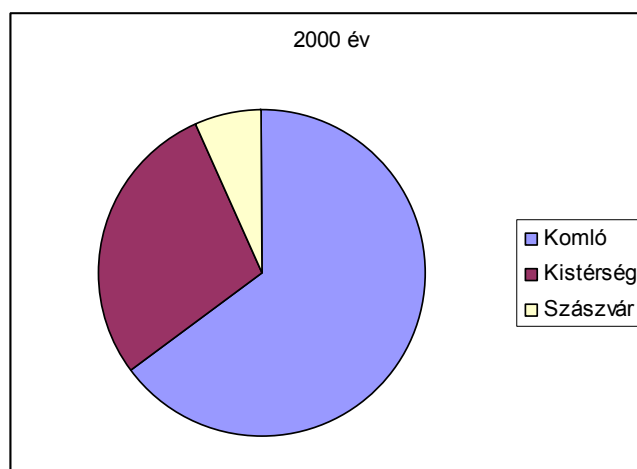
Település szerkezet a Komlói Kistérségben

Kistérséghez tartozó települések száma		Ebből város	500 lakos alatti település	500-1000 lakos közötti település	1000-2000 lakos közötti település	2000-5000 lakos közötti település	5000 lakos feletti település
2004. június	19	1	10	4	2	2	1
2005.	19	1	10	4	2	2	1
2006.	19	1	10	4	2	2	1
2007.	19	1	10	4	2	2	1

I. 3. Demográfiai mutatók a Komlói Kistérségben:

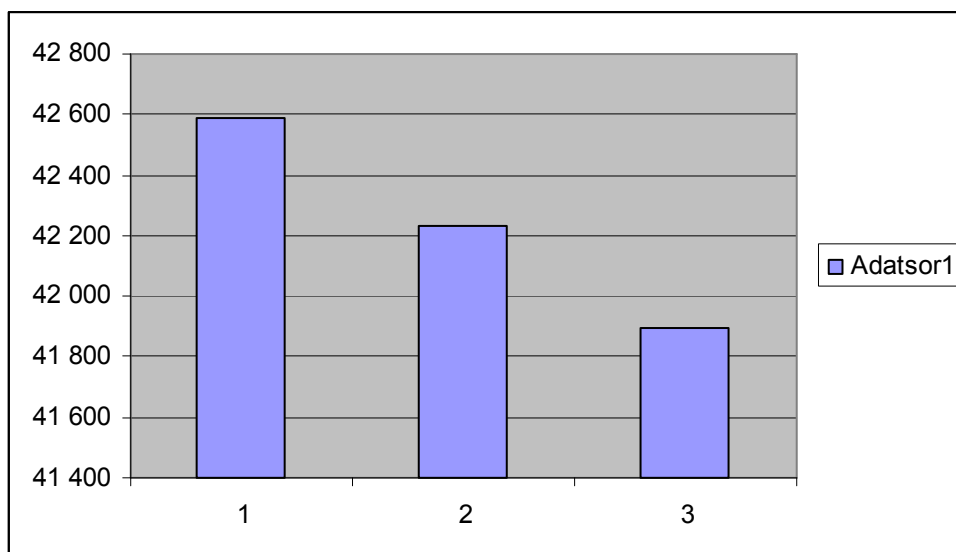
A lakosságszám alakulása

Település	2000.	2004.	2005.	2006.
Komló lakosságszáma	28.020	27.799	27.528	27.355
Szászvár nagyközség	2.830	2.710	2.682	2.624
Kistérség települései	12.421	12.073	12.021	11.915
Összesen	43.271	42.582	42.231	41.894



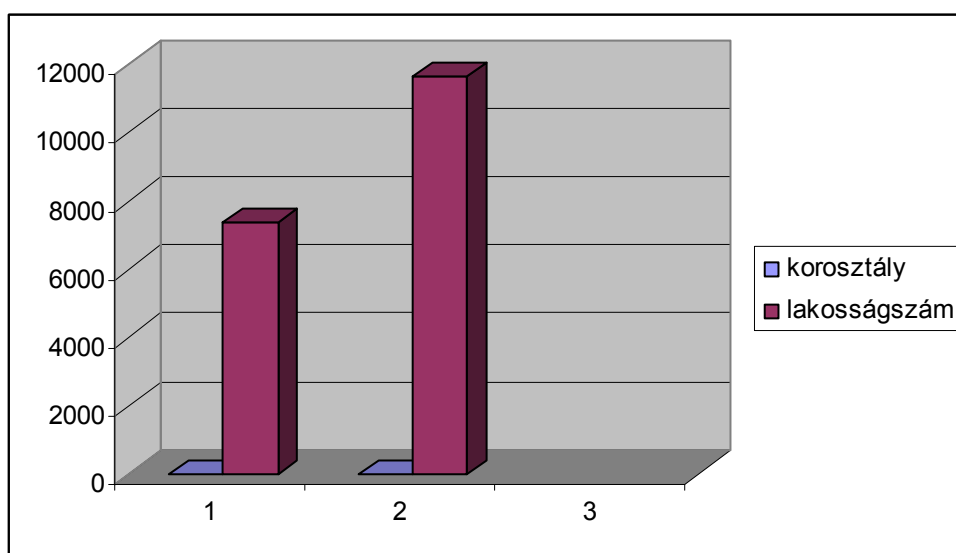
A Komlói Kistérségben Komló város, mint gesztor település a lakosság 65,2 %-át képviseli.

Az adatokból megállapítható, hogy a Komlói Kistérségben lassan csökken a lakosságszám, amelyet az alábbi diagram is szemléltet. A diagram a 2004, 2005, 2006. évben szemlélteti a csökkenő lakosságszámot a komlói kistérség területén:



A csökkenő lakosságszámmal együtt sajnos a 0-17 éves korúak aránya is kevesebb a komlói kistérségben, mint az 55-80 közöttiek aránya:

Korosztály alakulása	lakosságszám	összlakosság
0-17 évesek	7351	41894
55-80 évesek	11669	



*A Komlói Kistérség Többcélú Önkormányzati Társulás tagönkormányzatai időskorúk aránya
a lakónépességhez viszonyítottn 2006. évben*

Település neve	Lakosság szám	60-69 éves	70-79 éves	80 - X éves	Idősek aránya
Bodolyabér	290	28	28	9	23%
Egyházaskozár	877	113	66	33	24%
Hegyhátmaróc	208	23	28	6	27%
Hosszúhetény	3325	352	219	90	20%
Kárász	372	41	36	10	23,5%
Köblény	293	39	22	4	22,5%
Liget	435	43	18	8	17%
Magyaregregy	868	97	92	27	25%
Magyarherelend	672	74	58	15	22%
Magyarszék	1108	120	70	41	20,8%
Mánfa	833	82	55	23	19,3%
Máza	1337	168	113	31	23,3%
Mecsekpölöske	472	44	35	11	19%
Szalatnak	412	43	39	17	24%
Szászvár	2624	307	225	71	23%
Szárász	372	13	3	3	5 %
Tófű	137	19	11	7	27%
Vékény	164	14	17	5	22%
Komló	27355	2981	2129	690	21,2%
Összesen	42894	4601	3264	1101	21,2%

A Komlói Kistérség állandó lakónépességének korcsoportonkénti megoszlása
2006. évben

Önkormányzati neve:	2005. január 1. lakosság szám	2006. január 1. lakosság szám	2006. január 1. napján				
			20-30 éves	0-17 éves	18-59 éves	60-X éves	Külterületi lakos
Komló	27.528	27.355	4.686	4.652	16.903	5800	499
Szászvár	2.682	2.624	432	396	1.625	603	12
Bodolyabér	303	290	44	62	163	65	4
Egyházaskozár	871	877	126	147	518	212	4
Hegyhátmaróc	216	208	35	28	123	57	0
Hosszúhetény	3.346	3.325	503	650	2.014	661	70
Kárász	369	372	66	64	221	87	64
Köblény	296	293	44	59	169	65	0
Liget	445	435	60	97	269	69	0
Magyaregregy	853	868	120	135	517	216	9
Magyarhertelend	694	672	97	127	398	147	6
Magyarszék	1123	1.108	208	175	702	231	65
Mánfa	892	883	137	163	560	160	61
Máza	1.350	1.337	203	226	799	312	0
Mecsekpölöske	481	472	76	92	290	90	0
Szalatnak	422	412	61	68	245	99	0
Szárász	64	62	9	9	34	19	1
Tófü	138	137	21	17	83	37	0
Vékény	158	164	20	34	94	36	2
Összesen:	42.231	41.894	6.948	7201	25.727	8.966	797

*A Komlói Kistérség Többcélú Önkormányzati Társulás települései
lakosságának korcsoportonkénti megoszlása
2006. január 1.-én*

Település neve	0-2 éves	3-5 éves	6-13 éves	14-17 éves	18-54 éves	55-59 éves	60-69 éves	70-79 éves	80 - X éves	Összesen
Bodolyabér	7	6	34	15	149	14	28	28	9	290
Egyházaskozár	21	24	63	39	445	73	113	66	33	877
Hegyhátmaróc	6	5	9	8	112	11	23	28	6	208
Hosszúhetény	84	105	294	167	1806	208	352	219	90	3325
Kárász	7	10	29	18	206	15	41	36	10	372
Köblény	10	5	28	16	152	17	39	22	4	293
Liget	8	10	53	26	235	34	43	18	8	435
Magyaregregy	24	18	53	40	449	68	97	92	27	868
Magyarherelend	16	13	52	46	368	30	74	58	15	672
Magyarszék	25	22	84	44	626	76	120	70	41	1108
Mánfa	23	17	75	48	507	53	82	55	23	883
Máza	35	50	79	62	719	80	168	113	31	1337
Mecsekpölöske	11	15	41	25	261	29	44	35	11	472
Szalatnak	7	9	30	22	218	27	43	39	17	412
Szászvár	44	61	185	106	1447	178	307	225	71	2624
Szárász	0	3	2	4	33	1	13	3	3	62
Tófü	2	1	12	2	75	8	19	11	7	137
Vékény	4	3	15	12	87	7	14	17	5	164
Komló	663	675	2009	1305	15129	1774	2981	2129	690	27355
Összesen	997	1052	3147	2005	23024	2703	4601	3264	1101	41894

II. A Komlói Kistérség Többcélú Önkormányzati Társulás települési által kötelezően ellátandó szociális feladatok 2007. évben az Szociális törvény szerint

A település neve	Lakosság szám	Étkez-tetés	Házi segítség-nyújtás	Jelzőrend szeres házi segítség-nyújtás	Falugond-noki (tanya) szolgálat	családsegí-tés	Támogató szolgálat	Nappali ellátást nyújtó intézmény	Közösségi Ellátás
Magyarhertelend	672	x	x		T - I	X (H)			
Bodolyabér	290	x	x		F	X (H)			
Magyarszék	1108	x	x			X (H)			
Liget	435	x	x		F	X (H)			
Mecsekpölöske	472	x	x		F	X (H)			
Egyházaskozár	877	x	x			X (H)			
Hegyhátmaróc	208	x	x			X (X)			
Szárász	372	x	x			X (H)			
Tófü	137	x	x		F	X (H)			
Szászvár	2624	x	x			X			
Kárász	372	x	x			X (H)			
Szalatnak	412	x	x			X (H)			
Vékény	164	x	x			X (H)			
Husszúhetény	3325	x	x			X		x	
Komló **	27355	X- I (40)	X-I 10/60	X – I		X - I	X - N	X – I-1/20	Nem
Köblény (Alsómocsolád)	293	x	x		F	X (H)			
Magyaregregy	868	x	x			X (H)			
Mánfa	883	x	x			X			
Máza	1337	x	x			X (H)			

- X köteles feladata a településnek, hozzáférés (H) biztosítása
- ** I – igen, ellátja a település (a közalkalmazotti létszám, illetve társadalmi gondozó), ellátotti létszám

2. 1. A Komlói Kistérség településein meg lévő és hiányzó szociális szolgáltatások a jogszabályi kötelezettségeket figyelembe véve 2006 évben.

Település neve	Ellátandó feladatok	Teljesítés	Megjegyzés
Magyarhertelend 672 lakos	Étkeztetés Házi segítségnyújtás Családsegítéshez hozzáférés	Nem teljesíti Nem teljesíti Teljesíti	Falugondnoki szolgálat működik
Bodolyabér 290 lakos	Étkeztetés Házi segítségnyújtás Családsegítéshez hozzáférés	Nem teljesíti Nem teljesíti Teljesíti	Falugondnoki szolgálat működik
Magyarszék 1108 lakos	Étkeztetés Házi segítségnyújtás Családsegítéshez hozzáférés	Teljesíti Teljesíti Teljesíti	1 fő szoc.gondozó
Liget 435 lakos	Étkeztetés Házi segítségnyújtás Családsegítéshez hozzáférés	Nem teljesíti Nem teljesíti Teljesíti	Falugondnoki szolgálat működik
Mecsekpölöske 472 lakos	Étkeztetés Házi segítségnyújtás Családsegítéshez való hozzáférés	Nem teljesíti Nem teljesíti Teljesíti	
Egyházaskozár 877 lakos	Étkeztetés Házi segítségnyújtás Családsegítéshez való hozzáférés Nappali ellátás	Teljesíti Teljesíti Teljesíti Nem köteles feladata	1 fő szoc.gondozó 2 fő szoc.gondozó
Hegyhátmaróc 208 lakos	Étkeztetés Házi segítségnyújtás Családsegítéshez való hozzáférés	Teljesíti Nem teljesíti Teljesíti	Falugondnoki szolgálat működik
Szárász 372 lakos	Étkeztetés Házi segítségnyújtás Családsegítéshez való hozzáférés	Teljesíti Nem teljesíti Teljesíti	Falugondnoki szolgálat működik
Tófü 137 lakos	Étkeztetés Házi segítségnyújtás Családsegítéshez való hozzáférés	Nem teljesíti Nem teljesíti Teljesíti	Falugondnoki szolgálat működik
Szászvár 2624 lakos	Étkeztetés Házi segítségnyújtás Családsegítés Nappali ellátás	Teljesíti Nem teljesíti Teljesíti Nem köteles feladata	1 fő szoc.gondozó 2 fő részm.gondozó

Kárász 372 lakos	Étkeztetés Házi segítségnyújtás Családsegítéshez való hozzáférés	Nem teljesíti Nem teljesíti Teljesíti	
Szalatnak 412 lakos	Étkeztetés Házi segítségnyújtás Családsegítéshez való hozzáférés	Teljesíti Teljesíti Teljesíti	1 fő szoc.gondozó Falugondnoki szolgálat működik
Vékény 164 lakos	Étkeztetés Házi segítségnyújtás Családsegítéshez való hozzáférés	Nem teljesít Nem teljesíti Teljesíti	
Hosszúhetény 3325 lakos	Étkeztetés Házi segítségnyújtás Családsegítés Nappali ellátás	Nem teljesíti Nem teljesíti Teljesíti Nem teljesíti	
Köblény 293 lakos	Étkeztetés Házi segítségnyújtás Családsegítéshez hozzáférés	Teljesíti Teljesíti Teljesíti	1 fő szoc.gondozó Falugondnoki szolgálat működik
Magyaregregy 868 lakos	Étkeztetés Házi segítségnyújtás Családsegítéshez hozzáférés	Nem teljesíti Nem teljesíti Teljesíti	
Mánfa 883 lakos	Étkeztetés Házi segítségnyújtás Családsegítéshez való hozzáférés Nappali ellátás	Teljesíti Teljesíti Teljesíti Nem köteles feladata	1 fő szoc.gond. 1 fő vezető 1 fő kisegítő
Máza 1337 lakos	Étkeztetés Házi segítségnyújtás Családsegítéshez való hozzáférés	Nem teljesíti Nem teljesíti Teljesíti	
Komló 27355 lakos	Étkeztetés Házi segítségnyújtás Nappali ellátás Családsegítés Jelzőrendszer.házi segítségnyújtás Támogató szolgáltatás Közösségi alapellátás Idősek átmeneti elhelyezése Hajléktalanok éjjeli menedékhelye	Teljesíti Teljesíti Teljesíti Teljesíti Nem teljesíti Nem teljesíti Nem teljesíti Teljesíti Nem köteles feladata	1 fő int.vezető 1 fő vez.gondozó 1 fő szoc. segítő 8 fő szoc.gondozó 1 fő szoc.gondozó 1 fő vez.gondozó 5szoc.gondozó 1 fő szakmai vezető 4 fő szoc.munkatárs

III. SZOCIÁLIS SZOLGÁLTATÁSOK

Komlói Kistérség

Szociális jellemzők

A közigazgatás korszerűsítésének folyamatában fontos mérföldkő volt a kistérségi rendszer kialakítása, a többcélú kistérségi társulásokra vonatkozó jogi szabályozás megteremtése. Az önkormányzati rendszer megújításában meghatározó szerepe van ezeknek az új típusú társulásoknak, hiszen lehetőséget adnak a közszolgáltatások minőségi és hatékony megszervezésére, továbbá az ésszerű munkamegosztás kialakításával az együttműködésben résztvevő települések harmonikusabb fejlődését is elősegítik. A kistérségek rendszere az ország egész területét lefedő, megyehatárokat át nem lépő rendszer. Egy-egy kistérség olyan földrajzilag és összefüggő települések együttese, amely lehetőleg a települések közötti valós munka-, lakóhelyi, közlekedési, középfolú ellátási, (egészségügy, oktatás, kereskedelem) stb. kapcsolatokon alapul.

A Komlói Kistérség Többcélú Önkormányzati Társuláshoz 19 település tartozik, a gesztor Komló város. A kistérség Komló városát és agglomerációját foglalja magában, a Mecsek hegység keleti részén helyezkedik el. A települések vonatkozásában meghatározó jelentőségű Komló. A 19 település a 66-os útról leágazva és annak közelében lévő alsórendű utak mentén helyezkedik el. A kistérség fő jellemvonása a kulturális értékek megléte mellett a vonzó természeti tájkép, mely alapja lehet az idegenforgalmi fejlesztéseknek. Jellemzően aprófalvak alkotják a kistérséget, melynek egyetlen városa Komló város meghatározó jelentőségű, térségi kihatással bír. A térség lakosságának nagyobb része (65%) Komlón él.

Az ellátások formái:

A szociálisan rászorultak részére személyes gondoskodást nyújtó ellátást az állam, valamint az önkormányzatok biztosítják. A személyes gondoskodás magában foglalja a szociális alapszolgáltatásokat és a szakosított ellátásokat. A szociális igazgatásról és szociális ellátásokról szóló 1993. évi III. törvény szabályozza a feladat-ellátás megszervezésének módját, amelyre a települési önkormányzatok kötelezettek.

Komló Város Képviselő-testületén 2/2007. (II. 12.) számú r e n d e l e t e a szociális ellátási formákról és támogatásokról határozza meg a város szociálpolitikai irányvonalát a szociális juttatásokra való jogosultság szabályait.

A Képviselő-testület a helyi önkormányzatokról szóló 1990. évi LXV. tv. 16. §-a, a szociális igazgatásról és a szociális ellátásokról szóló 1993. évi III. törvényben kapott felhatalmazás alapján alkotta meg a rendeletet.

A rendelet meghatározza a város szociális biztonságának megőrzése érdekében az egyes ellátások formáit, az ellátásokra való jogosultság feltételeit, és érvényesítésének garanciáit.

A rendeletben szabályozott ellátások elsősorban az önmagukért és családjukért felelősséget vállaló családok megsegítését szolgálják. A rendelet kiemelt módon kívánja segíteni a nagycsaládosokat és az egyedül élő idős embereket.

A lakosság hatékony megsegítése céljából a rendelet alkalmazása során a természetben nyújtott támogatást előnyben részesítjük a pénzbeli támogatással szemben.

Pénzbeli ellátások:

Időskorúak járadéka
Rendszeres szociális segély
Aktív korú nem foglalkoztatottak rendszeres szociális segély
Ápolási díj
Helyi lakásfenntartási támogatás
Normatív lakásfenntartási támogatás
Szemétszállítási díj támogatás
Mellékvízmérő-csere költségeinek átvállalása
Lakbértámogatás
Átmeneti segély
Temetési segély

Természetben nyújtott ellátások

Köztemetés
Közgyógyellátás
Egészségügyi szolgáltatásra való jogosultság
Szociális kölcsön

3. 1. Szociális alapszolgáltatások:

- a.) falugondnoki és tanyagondnoki szolgáltatás,
- b.) étkeztetés,
- c.) házi segítségnyújtás,
- d.) családsegítés,
- e.) jelzőrendszeres házi segítségnyújtás,
- f.) közösségi ellátások,
- g.) támogató szolgáltatás,
- h.) utcai szociális munka,
- i.) nappali ellátás

Személyes gondoskodás keretébe tartozó szakosított ellátás:

- a.) az ápolást, gondozást nyújtó intézmény,
- b.) a rehabilitációs intézmény,
- c.) a lakóotthon,
- d.) az átmeneti elhelyezést nyújtó intézmény
- e.) egyéb speciális intézmény

Az alapszolgáltatások megszervezésével a települési önkormányzat segítséget nyújt a szociálisan rászorulóknak részére saját otthonukban és lakókörnyezetükben önálló életvitelük fenntartásában, valamint egészségi állapotukból, mentális állapotukból származó problémáik megoldásában.

A *szociális rászorultságot* a házi segítségnyújtás, a jelzőrendszeres házi segítségnyújtás, támogató szolgálat esetében kell vizsgálni.

Falugondnoki és tanyagondnoki szolgáltatás

A falugondnoki, illetve tanyagondnoki szolgáltatás célja az aprófalvak és a külterületi vagy egyéb belterületi, valamint a tanyasi lakott helyek intézményhiányából eredő hátrányainak

enyhítése, az alapvető szükségletek kielégítését segítő szolgáltatásokhoz való hozzájárulás biztosítása, egyes közösségi szintű szükségletek teljesítésének segítése.

Falugondnoki szolgáltatás hatszáz lakosnál kisebb településen működtethető.

Tanyagondnoki szolgáltatás legalább hetven és legfeljebb négyszáz lakosság számú külterületi vagy belterületi lakott helyen működtethető.

E feladatot Magyarhertelend, Bodolyabér, Liget, Mecsekpölöske, Tófü és Köblény községek látják el a Komlói Kistérség települései közül.

Étkeztetés:

Az étkeztetés keretében azoknak a szociálisan rászorultaknak a legalább napi egyszeri meleg étkezéséről kell gondoskodni, akik az önmaguk, illetve eltartottjaik részére tartósan vagy átmeneti jelleggel nem képesek biztosítani, különösen a koruk, egészségi állapotuk, pszichiátriai betegségük, vagy hajléktalanságuk miatt. A települési önkormányzatok közül e feladatot nem teljesíti Magyarhertelend, Bodolyabér, Liget, Mecsekpölöske és Tófü.

Házi segítségnyújtás:

A házi segítségnyújtás keretében a szolgáltatást saját környezetében kell biztosítani az igénybe vevő személy részére. A házi segítségnyújtás keretében biztosítani kell az alapvető gondozási, ápolási feladatok végzését, az önálló életvitel fenntartásában, az ellátott és lakókörnyezete higiéniai körülményeinek megtartásában való közreműködését, a veszélyhelyzetek kialakulásának megelőzésében, illetve azok elhárításában való segítségnyújtást. A házi segítségnyújtás szempontjából szociálisan rászorult az, akinek állapota indokolja a szolgáltatás biztosítását. A házi segítségnyújtást Magyarország, Egyházaskozár, Szászvár, Szalatnak, Bodolyabér, Köblény, Mánfa és Komló szolgáltatja.

Családsegítés:

A családsegítés a szociális vagy mentálhigiénés problémák, illetve egyéb krízishelyzet miatt segítségre szoruló személyek, családok számára az ilyen helyzethez vezető okok megelőzése, a krízishelyzet megszüntetése, valamint az életvezetési képesség megőrzése céljából nyújtott szolgáltatás. A családsegítés feladat-ellátás a Komlói Kistérség Többcélú Önkormányzati Társulás által fenntartott Családsegítő és Gyermekjóléti Szolgálat Komlói és Szászvári mikro-központokon keresztül valósul meg, 100 %-os lefedettséggel.

Jelzőrendszeres házi segítségnyújtás:

A jelzőrendszeres házi segítségnyújtás a saját otthonukban élő, egészségi állapotuk és szociális helyzetük miatt rászoruló, a segélyhívó készülék megfelelő használatára képes időskorú vagy fogyatékos személyek, illetve pszichiátriai betegek részére az önálló életvitel fenntartása mellett felmerülő krízishelyzetek elhárítása céljából nyújtott ellátás.

Az ellátott személy segélyhívása esetén az ügyeletes gondozónak a helyszínen történő haladéktalan megjelenését, a probléma megoldása érdekében szükséges azonnali intézkedések kezdeményezését biztosítani kell. A jelzőrendszeres házi segítségnyújtás feladatot a Komlói Kistérség Szociális Szolgáltató Központja komlói székhellyel biztosítja 2007. január 1. napjától. Jelenleg 40 készülék kihelyezésével biztosított a szolgáltatás, mely az igénynek megfelelően bővíthet.

Közösségi ellátások:

A közösségi ellátások a pszichiátriai, illetve a szenvedélybetegek részére nyújtott közösségi alapellátás, valamint a szenvedélybetegek részére nyújtott alacsonyküszöbű ellátás. A közösségi ellátás keretében biztosítani kell a lakókörnyezetben történő segítségnyújtást az

önálló életvitel fenntartásában, a meglévő képességek megtartását, illetve fejlesztését. A háziorvossal való folyamatos kapcsolattartással a szolgáltatást igénybe vevő állapotának figyelemmel kísérése miatt. A közösségi ellátás a kistérség települései közül Komló Város feladata, amelyet nem teljesít. A feladat-ellátás megszervezése a koncepcióban megfogalmazásra kerül.

Támogatató szolgáltatás:

A támogató szolgáltatás célja a fogyatékos személyek lakókörnyezetben történő ellátása, elsősorban a lakáson kívüli közszolgáltatások elérésének segítése, valamint életvitelük önállóságának megőrzése mellett a lakáson belüli speciális segítségnyújtás biztosítása révén. A támogató szolgáltatás feladata a fogyatékoság jellegének megfelelően különösen az alapvető szükségletek kielégítését segítő szolgáltatásokhoz, közszolgáltatásokhoz való hozzájutás biztosítása.

A támogató szolgálatot a Komlói Kistérség Többcélú Önkormányzati Szociális Szolgáltató Központja nem látja el, a koncepcióban megfogalmazásra került a feladat-ellátás.

Utcai szociális munka:

Az utcai szociális munka keretében biztosítani kell az utcán tartózkodó hajléktalan személy helyzetének, életkörülményeinek figyelemmel kísérését, szükség esetén ellátásának kezdeményezését.

Nappali ellátás:

A nappali ellátás hajléktalan személyek és elsősorban a saját otthonukban élő felnőttek, idős koruk miatt szociális és mentális támogatásra szoruló, önmaguk ellátására részben képes személyek alapvető higiéniai szükségletük kielégítését, napközbeni étkeztetését biztosítja.

Komlói székhellyel, Egyházaskozár, Szászvár telephelyén, valamint Mánfa önállóan került megszervezésre.

3. 2. Szakosított ellátási formák

Ápolást, gondozást nyújtó intézmények:

Az önmaguk ellátására nem, vagy csak folyamatos segítséggel képes személyek napi legalább háromszori étkeztetéséről, szükség szerint ruházattal, illetve textíliával való ellátásáról, mentális gondozásáról, a külön jogszabályban meghatározott egészségügyi ellátásról, valamint lakhatásról az ápolást, gondozást nyújtó intézményekben kell gondoskodni, feltéve, hogy ellátásuk más módon nem megoldható.

Ápolást, gondozást nyújtó intézmény az idősök otthona, a pszichiátriai betegek otthona, a szenvedélybetegek otthona, a fogyatékos személyek otthona, valamint a hajléktalanok otthona.

Az idősök otthonában elsősorban azoknak a nyugdíjkorhatárt betöltött személyeknek az ápolását, gondozását végzik, akiknek egészségi állapota rendszeres gyógykezelést nem igényel. A Komlói Kistérség területén Komlói székhellyel két intézmény működik KHT formájában.

Szent Borbála Otthon Szociális Ellátó Közhasznú Társaság Komló, Liliom u. 9. és Komló, Sallai u. 32. sz. alatti telephelyekkel működik. Együttműködési megállapodást kötött a Komlói Kistérség Többcélú Önkormányzati Társulással a feladat ellátására, amely szerint a kistérség területéről a szolgáltatást igénybe vevőket fogadja. Az ellátotti létszám 90 fő,

nemcsak komlói, hanem Baranya megyéből illetve a térségből is fogad kérelmeket a Kht. A Komló, Sallai u. 32. szám alatti telephelyen a „Nefelejcs” Idősek Klubja is 25 fő ellátottra biztosítja a szolgáltatást. Magyarszék községből 3, Liget, Mánfa, Kárász, Köblény településekről 1-1 fő gondozott nyert otthoni elhelyezést, összesen hét fő. A megállapodás szerint a települési önkormányzatok a településről érkező szolgáltatást igénybevevők részére gondozási költség hozzájárulást nyújt. Amennyiben a gondozott a 100 %-os térítési díjat megfizeti, havonta a gondozási költség – normatíva feletti összege – 55 ezer forint, egyéb esetben 66 ezer forint. A kistérségben e gondozási költség települési hozzájárulása szempontjait ki kell dolgozni, és hozzájárulás megfizetésére megállapodást kell kötni.

Komló, Pécsi út 42. székhellyel működik a **Komlói Szociális Kht. Mecsek Szíve Idősek Otthona**. Az otthonban 125 ellátott részére, 49 nem komlói lakcímmel rendelkezőnek biztosít szolgáltatást a Kht. A Kht. keretében került kialakításra a Családok Átmeneti Otthona, amely a Társulás Együttműködési Megállapodásában kistérségi feladat-ellátást biztosít.

Település neve	Ellátottak száma:	Várakozók száma:
Komló	71	84
Hosszúhetény	2	4
Kárász	1	0
Magyarhertelend	2	1
Magyarszék	1	1
Mánfa	2	2
Máza	2	1
Mecsekpölöske	2	0
Szászvár		1

A Komlói Kistérség területén Máza, Szabadság u. 19. szám alatt, a községben működik a pszichiátriai betegek otthona. Az otthon fenntartója a Tolna megyei Önkormányzat, **Árpádházi Szent Erzsébet Otthon**, mázai telephelyén működő intézmény. A telephelyen kizárólag pszichiátriai betegeket látnak el, az ellátotti létszám 50 fő, 25 fő dolgozói létszámmal. Az intézet ellátottjai Tolna és Baranya megyei területéről nyernek beutalást.

3. 3. Átmeneti elhelyezést nyújtó intézmények

Az átmeneti elhelyezést nyújtó intézmények – a hajléktalanok éjjeli menedékhelye és az átmeneti szállása kivételével – ideiglenes legfeljebb egyévi időtartamra teljes körű ellátást biztosítanak.

Átmeneti elhelyezést nyújtó intézmények típusa:

- a.) időskorúak gondozóháza,
- b.) fogyatékos személyek gondozóháza
- c.) pszichiátriai betegek átmeneti otthona,
- d.) szenvedélybetegek átmeneti otthona,
- e.) éjjeli menedékhelye,
- f.) hajléktalan személyek átmeneti szállása

A komlói kistérség területén a Szociális Szolgáltató Központ biztosítja az időskorúak gondozóháza keretében azon személyek gondozását, akik - az önmagukról betegségük miatt vagy más okból otthonukban időlegesen nem képesek gondoskodni magukról.

Hajléktalanok éjjeli menedékhelye

Az éjjeli menedékhely az önellátásra és a közösségi együttélés szabályainak betartására képes hajléktalan személyek éjszakai pihenését, valamint krízishelyzetben éjszakai szállás biztosítását lehetővé tevő szolgáltatás.

Az intézmény a Komló területén, valamint a Komlói Kistérség területén életvitelszerűen tartózkodó, hajléktalan személyek részére nyújt éjszakai szállást, valamint a szociális munka eszközeivel a munka világába és a társadalomba való reintegrációhoz nyújt segítséget mentális és egyéb támogatást. 24 férőhely működtetésére van engedély.

3. 4. Gyermejjóléti Szolgálat

Gyermejjóléti Szolgáltatás:

A gyermejjóléti szolgálat feladat-ellátását a gyermekek védelméről és gyámügyi igazgatásról szóló 1997. évi XXXI. Törvény szabályozza. A Gyt. 38 §-a kimondja, hogy a gyermek testi, értelmi és erkölcsi fejlődésének, jólétének, a családban történő nevelésének elősegítéséhez, a veszélyeztetettség megelőzéséhez és a kialakult veszélyeztetettség megszüntetéséhez, valamint a gyermek családjából történő kiemelésének a megelőzéséhez, az alapellátás keretében nyújtott személyes gondoskodást a tartózkodási helyhez legközelebb eső intézményben kell biztosítani.

A törvény 39 § (1) és (2) bekezdése szabályozza a gyermejjóléti szolgáltatás feladat-ellátását. A Komlói Kistérség Többcélú Önkormányzati Társulás saját intézményén keresztül biztosítja a szolgáltatást. A Családsegítő és Gyermejjóléti Szolgálat mind a 19 településen biztosítja az ellátást. Az intézmény Komló, Templom tér 4. szám alatti székhellyel, Szászvár, Bányász tér 1. szám alatti telephellyel működik, 2007. január 1. napjától.

3. 5. A személyes gondoskodás megszervezésére köteles szervek

A települési önkormányzat köteles biztosítani:

- a.) étkeztetést,
- b.) házi segítségnyújtást,
- c.) kétezer főnél több állandó lakos esetén, a fentiek felül a családsegítést,
- d.) háromezer főnél több lakos esetén, a fentiek felül a nappali ellátást,
- e.) tízezer főnél több lakos esetén, a fentiek felül a támogató szolgáltatást, jelzőrendszeres házi segítségnyújtást, közösségi alapellátást és az idősek átmeneti elhelyezését,
- d.) harmincezer főnél több állandó lakos esetén, a fentiek felül a szenvedélybetegek részére nyújtott alacsonyküszöbű ellátást, és az átmeneti elhelyezési formákat kell biztosítani.

A Komlói Kistérség Többcélú Önkormányzati Társulás 2006. évi állapotfelmérése alapján a települési önkormányzatok részben tesznek eleget a kötelezettségüknek.

A Komlói Kistérség Többcélú Önkormányzati Társulás Szociális Szolgáltató Központja, valamint a Családsegítő és Gyermejjóléti Szolgálat az alábbiak szerint biztosítja a térség 41 ezer fővel rendelkező lakosai részére a szociális szolgáltatást.

**IV. A Komlói Kistérség Többcélú Önkormányzati Társulás szociális
alap-feladat ellátása 2007. évben**

Település neve	Szociális szolgáltatás teljesítése	Ellátottak létszáma	Közalkalma zotti létszáma
Magyarhertelend			
Bodolyabér	Házi segítségnyújtás	9	1
Magyarszék	Házi segítségnyújtás Jelzőrendszeres házi segítségnyújtás	11 2	1
Liget			
Mecsekpölöske			
Hosszúhetény	Jelzőrendszeres házi segítségnyújtás	1	
Magyaregregy	Jelzőrendszeres házi segítségnyújtás	2	
Szászvár	Házi segítségnyújtás Jelzőrendszeres házi segítségnyújtás Idősek nappali ellátása	18 5 17	2 2
Kárász			
Vékény			
Szalatnak	Házi segítségnyújtás	41	2
Köblény	Házi segítségnyújtás	13	1
Egyházaskozár	Házi segítségnyújtás Jelzőrendszeres házi segítségnyújtás Idősek nappali ellátása	14 2 17	1 2
Szárász			
Tófü	Jelzőrendszeres házi segítségnyújtás	1	
Hegyhátmaróc			
Mánfa	Házi segítségnyújtás	1	1
Máza	Jelzőrendszeres házi segítségnyújtás	3	
Komló	Étkeztetés Házi segítségnyújtás Jelzőrendszeres házi segítségnyújtás Idősek nappali ellátása Idősek átmeneti elhelyezése Hajléktalanok átmeneti elhelyezése	 81 35 21 11 26	 - 10 2 2 7 6

4.2. Komlói Kistérség Többcélú Önkormányzat Társulás Családsegítő és Gyermekjóléti Szolgálat feladat-ellátása 2007. évben

**Komlói Kistérség Többcélú Önkormányzati Társulás
Családsegítő és Gyermekjóléti Szolgálata**

Közalkalmazotti létszám: 25 fő

Komlói székhely: 17 fő

- Hosszúhetény: 1 fő

- Magyarhertelend 1 fő

- Magyarország 1 fő

- Mánfa 1 fő

Szászvári telephely: 4 fő

Székhelye: Komló, Templom tér 4.

Telephelye: Szászvár, Bányász tér 1.

- családsegítés
- gyermekjóléti alapellátás
- szociális kölcsönök előkészítése
- szemétszállítási díj támogatás előkészítése
- adósságkezelési szolgáltatás.

V. Szociális szolgáltatások fejlesztési célkitűzései:

A Szociális Szolgáltató Központ által nyújtott szociális szolgáltatások fejlesztési irányai

A kistérségi társulás pályázati lehetőségeit, valamint belső erőforrásait felhasználva, az alábbi fejlesztési irányokat tartjuk reálisan megvalósíthatónak:

1.) A végleges működési engedély megszerzése (A jelenlegi jogi szabályozás szerint: 2007 december 31-ig meg kell felelni a szakmai létszám, 2008. december 31-ig a tárgyi feltétel előírásoknak.)

Étkeztetés 1 fő szociális segítő szakmai létszámot kell bővíteni, aki az étkezés szervezésével, a térítési díjak intézésével, az étel rendelésével foglalkozik.

A házi segítségnyújtásban Komlón még két főt kell alkalmazni, hiszen – a működési engedély megszerzéséhez - két gondozói létszámot át kellett csoportosítani a jelzőrendszeres házi segítségnyújtás feladathoz

Az idősek klubjainál mindhárom telephelyen eleget kell tenni az akadálymentes környezetről szóló előírásoknak. A létszám és szakképzettségi előírásoknak megfelel.

Az idősek gondozóházánál a létszám és a szakképzettségi előírásoknak megfelel, tárgyi feltételeink hiányosak. A tárgyi feltételek teljesítéséhez szükség van a szomszéd lakásra, hogy kialakításra kerüljön a betegszoba, orvosi szoba, a nővérek részére öltöző és foglalkoztató helyiség.

Felelős: Szociális Szolgáltató Központ vezetője
Települési Önkormányzatok polgármesterei

Határidő: 2008. december 31.

A feladat megvalósítás forrása: Alap-normatíva
Kistérségi kiegészítő normatíva
Intézményi bevétel térítési díjból
Tagönkormányzatok hozzájárulásai

2.) Új szolgáltatások beindítása

a.) Házi segítségnyújtás: A kistérségben jelenleg néhány településen teljesen hiányzik ez a szolgáltatás, bár néhány helyen a falugondnoki szolgálat – a maga szolgáltatásaival – enyhít a hiányon.

Azokon a településeken, ahol hiányzik e szolgáltatás – az önkormányzattal történő egyeztetés után – a feladat-ellátás megszervezését meg kell tenni.

A pályázati lehetőségeket figyelemmel kell kísérni, gépjármű beszerzésére irányuló pályamunka benyújtása szükséges.

Felelős : Szociális Szolgáltató Központ vezetője
Települési önkormányzatok polgármesterei
Varga Zsolt irodavezető

Határidő: folyamatos

A feladat megvalósítás forrása: Alap-normatíva
Kistérségi kiegészítő normatíva
Intézményi bevétel térítési díjból
Önkormányzatok hozzájárulásai
Pályázati támogatás

b.) Jelzőrendszeres házi segítségnyújtás: A működési engedély megszerzése érdekében 2 fő szakmai létszámot átcsoportosított a Szociális Szolgáltató Központ a házi segítségnyújtásból, a létszám megfelelő, a szakképesítési előírásoknak is megfelel.

Feladat: folyamatosan kell a kapcsolatot tartani a házi orvosokkal, házi gondozókkal, annak érdekében, hogy az igénybe vevők köre bővítésre kerülhessen.

Felelős: Települési önkormányzatok
Varga Zsolt irodavezető
Szociális Szolgáltató Központ vezetője

Határidő: folyamatos

A feladat megvalósítás forrása: Alap-normatíva
Kistérségi kiegészítő normatíva
A szolgáltatás térítési díja
Önkormányzatok hozzájárulásai
Pályázati támogatás

c.) Nappali ellátás: Hosszúhetény jelenleg nappali ellátás biztosítására is kötelezett, ez teljesen hiányzik a településen. Bár a Komlón működő klubban lehetőség van a térségből is igénylőket felvenni, a települések távolsága miatt nem igazán kedvező lehetőség. Előrelépést jelentene a település szociális ellátásban egy idősek klubja létrehozása.

Feladat: Hosszúhetényben telephelyet létrehozni a Szociális Szolgáltató Központ működési engedélye bővítésével, hogy a szociális törvényben előírt kötelezettségnek a társulás megfeleljen.

Felelős: Hosszúhetényi Önkormányzat Polgármeste
Szociális Szolgáltató Központ vezetője

Határidő: 2007. december 31.

A feladat megvalósítás forrása: Alap-normatíva
Kistérségi kiegészítő normatíva
A szolgáltatás térítési díja
Önkormányzati hozzájárulás

d.) Komló városának a szociális törvény szerint, még nem működő köteles feladatai a **támogató szolgáltatás** és a **közösségi alapellátás**.

▪ Támogató szolgáltatás

Személyi feltételek: 1 fő vezető;
2 fő személyi segítő
1 fő gépkocsi vezető

Tárgyi feltételek: Jogszámban előírt gépjármű.

- Közösségi alapellátás új szolgáltatás indítása esetén az állami normatíva 50 %-hívható le, (a másik 50%-ot pályázni kell.) Pszichiátriai betegek, és szenvedélybetegek részére kell nyújtani a szolgáltatást.

Személyi feltételek: Integrált ellátás keretein belül:

- 1 fő közösségi koordinátor;
- 2 fő közösségi gondozó; (gondozó 25 főt gondozhat)

A támogató szolgálat és közösségi alapellátás szociális feladat ellátása érdekében meg kell vizsgálni annak a lehetőségét is együttműködési megállapodás keretében biztosítható-e a szolgáltatás.

Komló város részére a szociális törvény szerint köteles feladat a közösségi alapellátás és a támogató szolgálat megszervezése.

Felelős: Komló Város polgármestere
Szociális Szolgáltató Központ vezetője
Varga Zsolt irodavezető

Határidő: 2008. december 31.

A feladat megvalósítás forrása: Alap-normatíva
Kistérségi kiegészítő normatíva
A szolgáltatás térítési díja
Önkormányzati hozzájárulás
Pályázati támogatás

3.) Hajléktalanok átmeneti szállása a jelenleg hajléktalanok éjjeli menedékhelyeként működtetett intézményt szeretnénk hajléktalanok átmeneti szállásává alakítani. Az idei létszámfejlesztéssel a szakmai létszám és szakképzettségi előírásoknak meg tudunk felelni. A kiegészítő normatíva igénybevételének lehetőségét

Új elemként jelenne meg, az intézményben fizetendő **személyi térítési díj**. A személyi térítési díj megállapításánál figyelemmel kell lenni arra, hogy az itt ellátott emberek többsége csak minimális összegű igazolt jövedelemmel rendelkezik. Azzal, hogy valamennyit fizetni kell a lakhatásért, ennek értéke is tudatosabbá válik az érintettekben.

Felelős: Komló Város polgármestere
Varga Zsolt irodavezető
Szociális Szolgáltató Központ vezetője

Határidő: 2007. június 30.

A feladat megvalósítás forrása: Alap-normatíva

4.) Minőségfejlesztés: A szociális és a gyermekvédelmi területen az elmúlt évek során egyre sürgetőbbé válik a szervezetek minőségmenedzsmentjének és minőségfejlesztésének rendszerbe szervezése.

A szolgáltatásban érintettek és érdekelték minden résztvevője (a kliensek, a hozzátartozóik és a szélesebb társadalom) növekvő mértékben igényli azt a szolgáltatóktól, hogy az elért eredményeket tegyék nyilvánossá a kívülág számára. Ez a folyamat megköveteli, hogy egy megbízható és érvényes elszámoltathatósági rendszert hozzanak létre. Az elszámoltathatóság viszonylag új fogalom a jóléti szolgáltatásokról szóló nemzetközi szakirodalomban. Általában azt értik alatta, hogy az intézményi követelményeket és a munkatársak teljesítményének értékelését olyan módon kell megfogalmazni, hogy azt a kliensek, hozzátartozóik és a fenntartók is értsék.

A másik jogos követelmény a szolgáltatásokkal szemben a partnerközpontúság, ami az egyik legnagyobb kihívást jelent ő követelmény a szociális szolgáltatások területén. A segítő attitűd gyakran megfigyelhető jellemzője, hogy a támogatási szándék nem egyszer rejtve hagyja a kliens mozgatható erő forrásait, és mintegy felülről olyan megoldási módokat hoz, amelyek inkább a segítő álláspontját, semmint a támogatásra szoruló tényleges helyzetét tükrözik. Ebben a helyzetben a támogatott azokat a kompetenciáit sem fejleszti, melyeket egyébként igénybe vesz a rendszeres életvitel során. Ez egy oldalról mélyen szakmai, módszertani probléma, ami egyben hatékonysági szempontból is kulcskérdés.

Felelős: Valamennyi Tagönkormányzat
Szociális Szolgáltató Központ vezetője
Határidő: folyamatos

5.) A Családsegítő és Gyermekjóléti Szolgálat fejlesztési irányai:

A Komlói Kistérség Többcélú Önkormányzati Társulás fenntartásában lévő Családsegítő és Gyermekjóléti Szolgálat Komló, Templom tér 4. székhellyel, Szászvár, Bányász tér 1. szám alatti telephellyel működik.

A Gyermekjóléti Szolgálatnak feladata a *helyettes szülői hálózat* megszervezése. Évek óta problémát jelent, hogy bár több fórumon hirdette a szolgálat, nem volt jelentkező, vagy nem voltak alkalmasak akár a személyiségük vagy életvitelük alapján. Ennek ellenére az ellátás megszervezését kiemelt feladatnak kell tekinteni. A kistérségi kiegészítő normatíva a Komlói Szociális Kht. keretében megszervezésre kerülő *Családok Átmeneti Otthona* feladata, a *helyettes szülői hálózat* és a *gyermekek átmeneti otthona* feladat-ellátással együtt igényelhető. Meg kell vizsgálni e három feladat ellátása megszervezésének lehetőségét, a kiegészítő normatíva igényléséhez.

Felelős: Páva Zoltán Elnök
Varga Zsolt Kistérségi Iroda vezetője
Családsegítő és Gyermekjóléti Szolgálat vezetője

Határidő: 2008. december 31.

A feladat megvalósítás forrása: Alap-normatíva
Kistérségi kiegészítő normatíva

Önkormányzati hozzájárulás

6.) Ápolást, gondozást nyújtó intézmények: fejlesztési irányai:

Szent Borbála Otthon Szociális Ellátó Közhasznú Társaság és a Komlói Kistérség Többcélú Önkormányzati Társulás Együttműködési Megállapodásában szerepel kistérségi feladatként az idősök otthona szolgáltatása. A megállapodás szerint a települési önkormányzatok a településről érkező ellátott gondozási költségeihez hozzájárulnak. A kistérségben e gondozási költségtérítés szempontjait ki kell dolgozni, és hozzájárulás megfizetésére megállapodást kell kötni.

Felelős: Páva Zoltán Elnök
Varga Zsolt Kistérségi irodavezető
Dr. Tánczos Frigyes Attila ügyvezető igazgató

Határidő: 2007. december 31.

A feladat megvalósítás forrása: A szolgáltatás térítési díja
Önkormányzati hozzájárulás

7.) Komló, Pécsi út 42. székhellyel működik a Komlói Szociális Kht. Mecsek Szíve Idősek Otthona. Az otthonban 125 ellátott részére, 49 nem komlói lakcímmel rendelkezőnek biztosít szolgáltatást a Kht. Az intézmény keretében került kialakításra a Családok Átmeneti Otthona, amely a Társulás Együttműködési Megállapodásában kistérségi feladat-ellátást biztosít. A beutalt családok költségeinek hozzájárulásának szabályait a megállapodásban rögzíteni kell. **A Komlói Szociális Kht. Mecsek Szíve Idősek Otthona** feladat-ellátásának kistérségi megszervezését meg kell vizsgálni, a Társulás fenntartásába történő átadását kezdeményezni kell, a kistérségi kiegészítő normatíva igénybe vétele miatt.

Felelős: Páva Zoltán Elnök
Varga Zsolt Kistérségi irodavezető
Notheisz József Komló Város Polgármesteri Hivatal
Peti Erika vezető

Határidő: 2007. december 31.

A feladat megvalósítás forrása: Alap-normatíva
Kistérségi kiegészítő normatíva
A szolgáltatás térítési díja
Önkormányzati hozzájárulás
Pályázati támogatás

A koncepcióban megfogalmazottak megvalósítása a szociális szolgáltatások sokszínűségét eredményezi. A szolgáltatástervezési koncepció megalkotása fontos annak érdekében, hogy a különböző szolgáltatások fejlesztése a legjobb szolgáltatás nyújtása az ellátást igénylők megelégedésére magas színvonalú szakmai munka végzése, átgondolt és megalapozott költségvetés-tervezésre épüljön. A szolgáltatástervezési koncepció egyes elemeinek kidolgozása már elkezdődött.

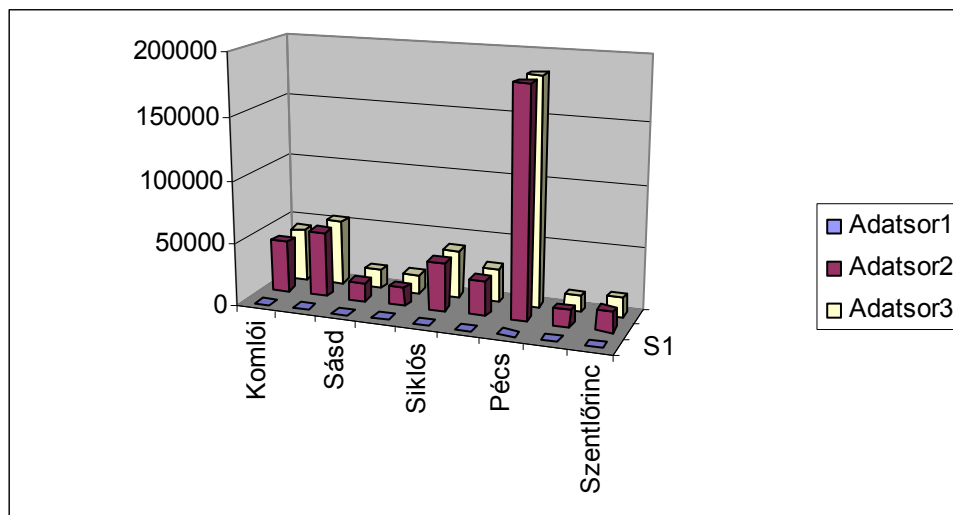
A szociális szolgáltatást nyújtó intézményeknek, valamint a fenntartóknak két évente kötelessége a végrehajtás folyamatát értékelni, és a koncepciót felülvizsgálni, hogy mindig a megfelelő szükségletekhez igazodjon a szolgáltatás.

1. sz. melléklet

Baranya megye kistérségei összehasonlító adatai
a lakosságszám és település szám alakulásában

A Kistérségi Társulás neve	Tagönk. száma	2005. 01.01.	2006. 01.01.	20-30 évesek	0-17 évesek	18-59 évesek	60-X évesek	Kült. lakók
Komló	19	42231	41894	6948	7201	25727	8966	797
Mohács	43	53160	52882	8689	9333	31943	11606	1286
Sásd	27	15430	15281	2352	2991	9059	3231	458
Sellye	35	14983	14902	2352	3257	8853	2793	145
Siklós	53	39163	38925	6039	7834	23413	7678	885
Szigetvár	46	27986	27841	4429	5790	16956	5095	1435
Pécs	39	183374	183459	29168	32726	110794	39939	3411
Pécsvárad	19	13248	13225	2092	2356	7954	2915	386
Szentlőrinc	20	15852	15775	2635	3279	9719	2777	974
Összesen:	301	405427	404184	64704	74767	244418	85000	9777

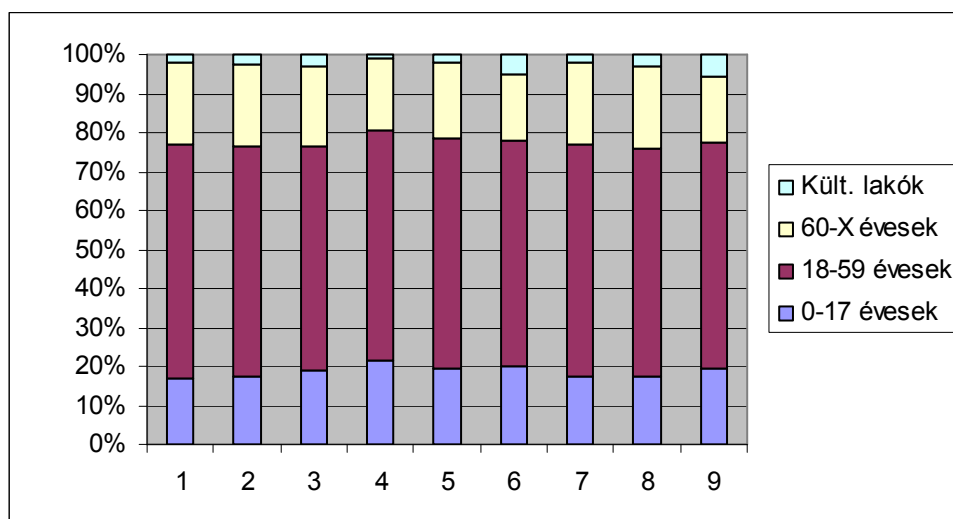
Az alábbi diagram szemlélteti a Baranya megyében lévő kistérségi társulások lakónépesség alakulását 2006. január 1. napján



A Pécs Megyei Jogú városközponttal rendelkező pécsi kistérség, valamint a mohácsi kistérség rendelkezik magasabb lakosságszámmal, mint a komlói kistérség. A komlói kistérségben 19 településsel meghaladja a lakosságszám a magasabb települési számmal rendelkező kistérségeket.

2. sz. melléklet

**Az alábbi diagram szemlélteti a baranyai kistérségi társulások
korcsoportonkénti megoszlását 2006. január 1.-én**



A diagram is szemlélteti, hogy a sásdi, mohácsi és a komlói kistérség területén nagyobb a 60 év felettiek aránya a 0-17 korosztály szemben.

Az önkormányzat a szociális törvény 58/B § (2) bekezdése alapján helyi Szociálpolitikai Kerekasztalt hoz létre:

A Szociálpolitikai Kerekasztal tagjai:

- a Szociális Bizottság elnöke,
- a Polgármesteri Hivatal illetékes irodavezetői,
- a szociális intézmények vezetői,
- a Vakok és Gyengénlátók Baranya Megyei Egyesülete Körzeti Csoportjának

- képviselője,
- a Baranya Megyei Mozgáskorlátozottak Egyesülete Komlói Csoportjának képviselője,
 - a Nagycsaládosok Komlói Egyesületének képviselője,
 - az Idősügyi Kollégium képviselője.

**A Társulás Tanácsa munkáját segíti az előterjesztések véleményezésével:
Oktatási, Szociális, Egészségügyi, Informatikai Bizottság 6 fő**

<u>Elnök</u>	Pecze Gábor	Máza polgármestere
<u>Tagok:</u>		
Radics József		Szalatnak polgármestere
Faragóné Cseke Blanka		Hosszúhetény polgármestere
Fodor Ferenc		Liget polgármestere
Kárpáti Jenő		Magyarszék polgármestere
Walke Zsolt		Tófü polgármestere

Szociális Szolgáltató Központ 2007. évi költségvetése
Településenként és kiemelt előirányzatokként
(ezer Ft-ban)

Település		Szem.jutt.	Járulékok	Dologi	Összes kiad.	Működési bev.	Alap+kieg. normatíva	Támogatás
Komló	Házi segítségnyújtás	20 059	6 204	4 081	30 344	2 518	9 654	18 172
	Klub	2 439	790	4 126	7 355	2 120	4 800	435
	Gondozóház	12 492	3 934	5 404	21 830	5 085	9 100	7 645
	Hajléktalanok	12 878	4 149	4 086	21 113	-	12 600	8 513
	Szoc.étkeztetés	-	-	5 689	5 689	2 250	4 872	-1 433
<i>Komló összesen</i>		<i>47 868</i>	<i>15 077</i>	<i>23 386</i>	<i>86 331</i>	<i>11 973</i>	<i>41 026</i>	<i>33 332</i>
Magyarszék	Házi segítségnyújtás	1 165	377	145	1 687	-	1 008	679
Bodolyabér	„	949	311	38	1 298	-	999	299
Mánfa	„	980	319	38	1 337	-	1 100	237
Szalatnak	„	1 858	611	66	2 535	-	1 998	537
Köblény	„	1 277	414	38	1 729	-	1 008	721
Egyházaskozár	„	1 989	646	428	3 063	-	2 220	843
Szászvár	Idősek Klubja	2 326	793	3 463	6 582	1319	4 800	463
	Házi segítségnyújtás	2 537	822	915	4 274		2174	2 100
	Idősek Klubja	2 943	990	2 824	6 757	1193	4 800	764
Magyaregregy	Házi segítségnyújtás	-	-	121	121	-	46	75
Máza	„	-	-	242	242	-	92	150
Tófü	„	-	-	485	485	-	138	347
Komló+Vidék összesen		63 892	20 360	32 189	116 441	14 485	61 409	40 547

Családsegítő és Gyermekjóléti Szolgálat
2007. évi költségvetés településenként, kiemelt előirányzatonként
(ezer Ft-ban)

Település	Lakosság	Szem.jutt.	Járulékok	Dologi	Összes kiad.	Működési bev.	Normatíva	Támogatás
Hosszúhetény	3 325	1 992	642	71	2 705	-	4 481	-1 776
Mánfa	883	1661	536	71	2 268	-	1 185	1 083
Magyarhertelend	672	-	-	-	-	-	908	967
Bodolyabér	290	-	-	-	-	-	396	418
	962	1 856	599	234	2 689	-	1 304	1 385
Magyarszék	1 108	-	-	-	-	-	1 450	169
Mecsekpölöske	472	-	-	-	-	-	634	72
Liget	435	-	-	-	-	-	599	67
	2 015	2 085	672	234	2 991	-	2 683	308
Szászvár	2 624	-	-	-	-	-	3 425	474
Magyaregregy	868	-	-	-	-	-	1 125	157
Kárász	372	-	-	-	-	-	490	67
Vékény	164	-	-	-	-	-	223	30
Köblény	293	-	-	-	-	-	396	53
Máza	1 337	-	-	-	-	-	1 597	241
Egyházaskozár	877	-	-	-	-	-	1 150	158
Tófü	137	-	-	-	-	-	172	25
Hegyhátmaróc	208	-	-	-	-	-	264	38
Szárász	62	-	-	-	-	-	80	11
Szalatnak	412	-	-	-	-	-	539	74
	7 354	7 229	2 289	1 271	10 789	-	9 461	1 328
<i>Vidék összesen</i>		14 823	4 738	1 881	21 442	-	19 114	2 328
Komló Családs. Adósságkezelés	} 27 355	32 548	10 219	9 420	52 187	163	36 245	15 779
		1 862	588	12	2 462	-	-	2 462
Komló Összesen		34 410	10 807	9 432	54 649	163	36 245	18 241
Mindösszesen	41 894	49 233	15 545	11 313	76 091	163	55 359	20 569